



# A muraközi ló küllemi- és mozgásbírálata



készítette: Várhelyi Vanda Kisanna  
2022



# Bírálat előtt

- Bírálati lap fejlécének kitöltése (minden lapon!)
- Azonosítás
  - Lóútlevel adatainak ellenőrzése, egyedi jelölés leolvasása
- Méretfelvétel
  - Marmagasság mén: 150-160 cm kanca: 146-160 cm
  - Övméret – a bottal mért marmagasság 120-150%-a (övm/bmm\*100)
  - Szárkör – mén: 20-25 cm kanca: 19-24 cm
- **Elsődleges nemi jelleg**  
nemiszervek megléte, állapota
- **Pontozás**
  - 2-nél több pont levonása indokolandó, testrészek összevont bírálatánál már 1-1 pont levonás is

## Mennyit számít a kondíció



# Összbenyomás 0-10 pont

A bírálóban kialakult összkép, ahol figyelembe kell venni az életkori sajátosságokat, és a tenyészcélnak való megfelelést.

Ide tartozik

- harmonikus testfelépítés - testtájak összhangja;
- esztétikai élmény;
- kisugárzás
- **fajtajelleg**

Előfordulhat, hogy az összbenyomás alapján kedvezőbben ítélünk meg egy lovat, mint a részletes bírálat során és fordítva!



*Fotó: Jancsó Rita*

# Nemi jelleg 0-5 pont

- Elsődleges nemi jelleg – nemiszervek megléte, állapota
- Másodlagos nemi jelleg





# Arányosság 0-5 pont

A test egészének önmagához is viszonyított arányossága.

Fontos, hogy minden szemszögből bíráljuk vízszintesen és függőlegesen, úgy mint...

- **oldalnézetből** a ló elülső, középső és hátulsó részének arányát (1:1:1), a lábak erősségét, hosszát a törzshöz viszonyítva;
- **szemből** a mellkas szélességét, mélységét;
- **hátról** a far szélességét.





# Szervezeti szilárdság

## lapocka, váll, ágyék feszsége

### 0-5 pont

- **Lapocka** – feszes kötésű, izmos. Igáslovaknál ugyan elfogadott a meredekebb lapocka, azonban a kettőshasznúság érdekében preferálandó a dőlt lapocka (a lapocka felkarral bezárt szöge minél kisebb legyen  $90 - 125^\circ$  )



Közepesen dőlt lapocka



# Szervezeti szilárdság

lapocka, váll, ágyék feszsége  
0-5 pont

- **Váll** – felkarral együtt izmoltsága a használhatóság biztosítója. Erősen kötődjön a mellkashoz, gyenge szerkezeti szilárdságra utal ha laza és elálló.
- **Ágyék kötése** – középhosszú, széles, izmos, jól kötött





# Fej, fejtűzés 0-5 pont

Testtel arányos, közepes, inkább kicsi, finom egyenes vagy enyhén csuka profilvonalú, széles homlokú fej kifejező szemekkel.

Középmagas fejtűzés kívánatos.



# A FEJ és A FEJTÜZÉS

(göromba vagy  
durva)  
burkolt fej

finom  
fej



EGYENES- FÉLKOS- KOS- JUH- CSUKA- ÉK- ÖKÖRFEJ



rosszindulatu ló  
feje



magas- közepmagas- alacsony-  
fejtüzés



ijedős  
ló feje

# Nyak, nyakillesztés 0-5 pont

A nyak középhosszú izmos. Kisebb hiba a kislekben terhelt nyak mint az izomszegény deszka- vagy szarvasnyak.

A nyak és a mar közötti átmenet elmosódott, közép magas, magas nyakillesztés kívánatos.



A FÜL  
és  
A NYAK



# Test felsővonala

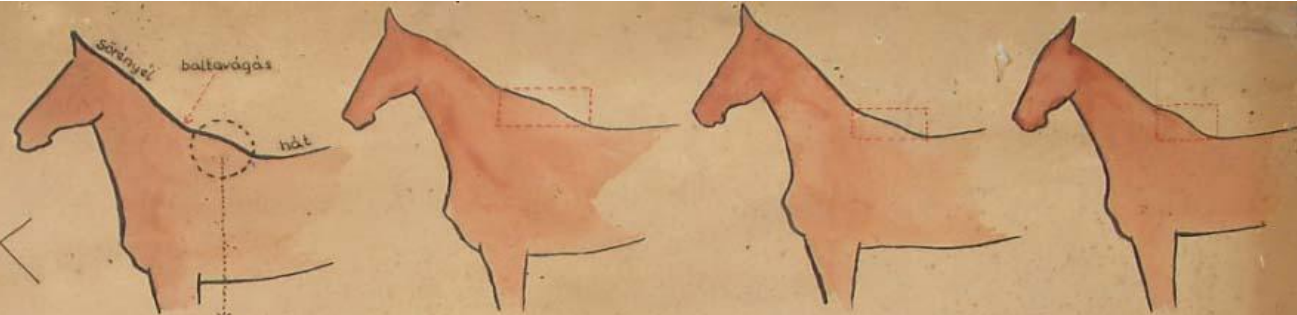
mar, hát, ágyék

## 0-5 pont

- **Mar** – nem kifejezett, kissé elmosódott jól izmolt
- **Hát** – biztosítson jó nyeregtájékot, széles, izmos, középhosszú, kívánatosan egyenes
- **Ágyék** – középhosszú, széles, izmos, jól kötött



AMAR,  
A HÁT és  
AZ ÁGYÉK



szabályos mór

magas, hosszú-

középmagas hosszú- magas rövid



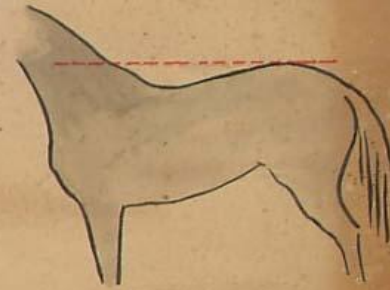
alacsony-rövid-

kerek- süppedt mór

A HÁT



egyenes hát



elbremélyedt hát



hajlott hát



ponly hát

szekessy  
1992



szabályos, lazakötésű, roskadt, ponlyágyú

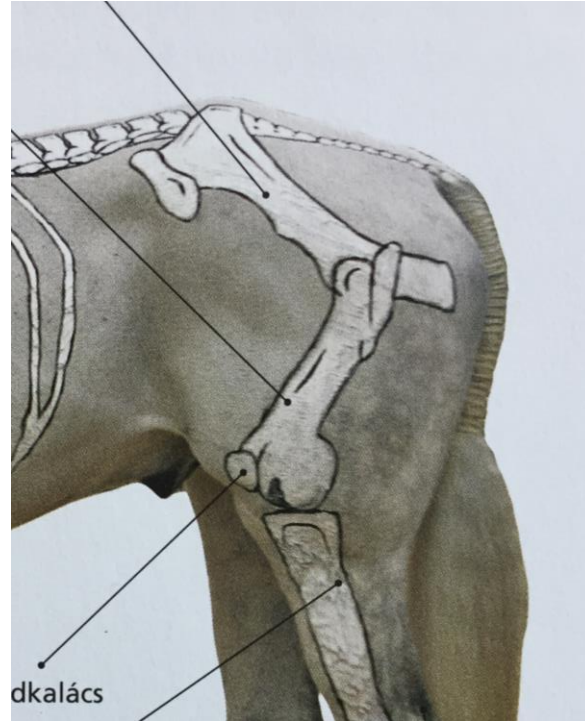
# Far

## 0-5 pont

Széles, izmos, kissé lejtős és barázdált



Jól izmolt



Rövid, csapott (gyakori hiba)



A FAR  
A FAROKTÜZÉS és  
A FAROKALAKULÁSOK

A faroktüzés



magasan tűzött farok  
alacsonyán tűzött farok  
faroktüzés fogalma



egyenes far  
vizzintes far  
barázdált far

FAROK-  
ALAKULÁSOK



uszály-  
farok



zászlós farok



dinnye far  
alma far  
csapott far  
fedeles far

# Szügy, mellkas, has 0-5 pont

- **Szügy** – közepszéles vagy széles, izmos
- **Mellkas** – mély és dongás
- **Has** – kellő terimés takarmány befogadására képes, testtel arányos.



A SZÜGY-  
A HAS,- és  
A MELLKAS,-  
ALAKULÁSOK:

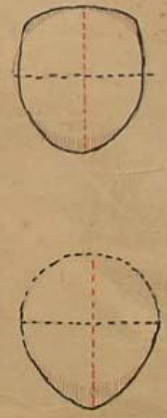


mély szügy    keskeny-  
széles, vagy    oroszlán szügy  
hiba az  
üres szivtájék



felhúzott has    agár has  
hengeres has    szalma has

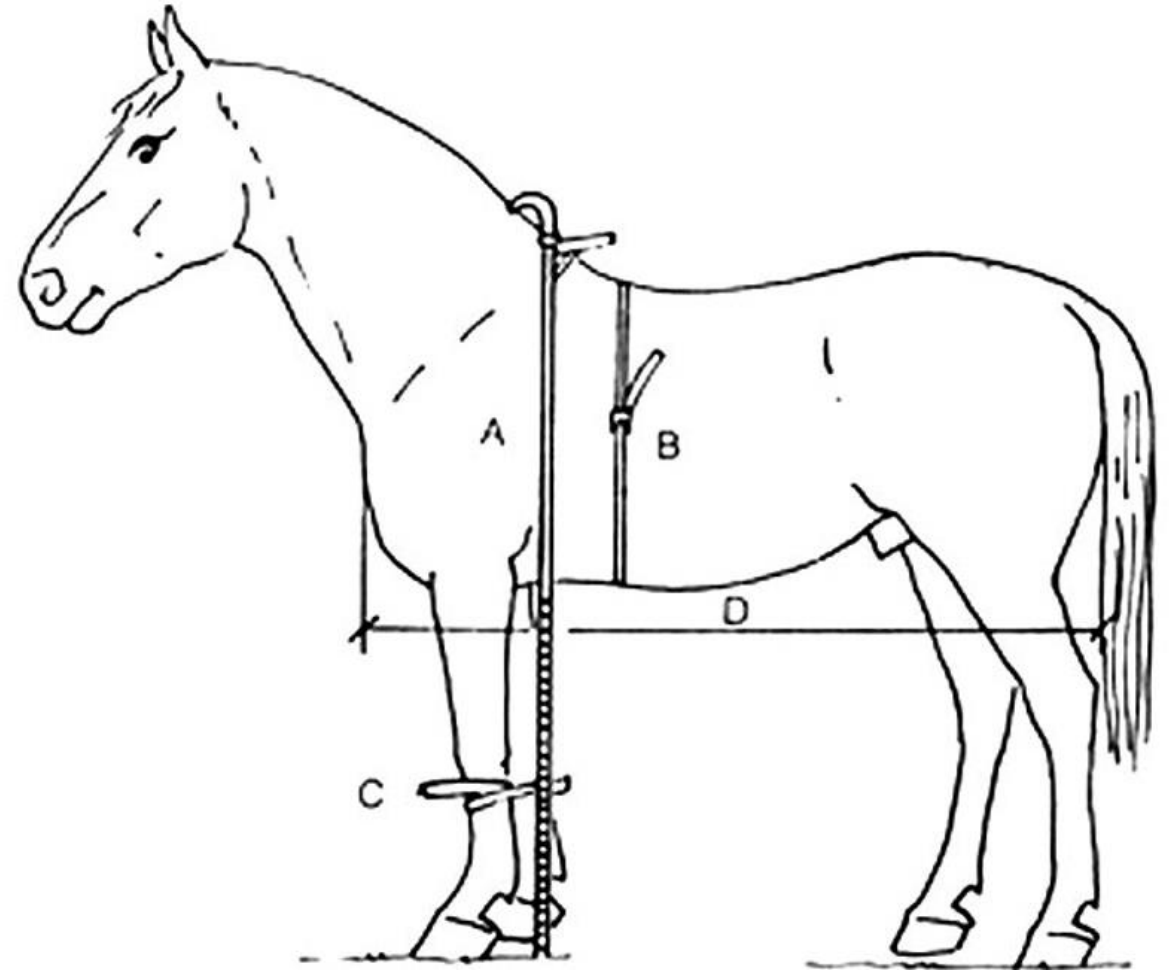
MELLKAS-  
KERESZTMETSZETEK:



kakas szügy  
súlyom szügy

# Marmagasság 0-5 pont

- 5 pont – 150-155 cm
- 4 pont – 148-149 cm / 156-157 cm
- 3 pont – 146-147 cm / 158-159 cm
- 2 pont – 145 cm / 160 cm
- 1 pont - <145 cm / 160cm<



A – marmagasság  
B – övméret  
C – szárkörméret

# Csontozat 0-5 pont

A szárkörméret kiválóan mutatja a szervezet finomságát vagy durvaságát, méretfelvétele a bal elülső láb legvékonyabb pontján történik fél centiméter pontossággal.

- 5 pont – 21-22,5 cm
- 4 pont – 20-20,5 cm / 23-23,5 cm
- 3 pont – 19-19,5 cm / 24-24,5 cm
- 2 pont – 18,5 cm / 25 cm
- 1 pont - <18,5 cm / 25 cm <



22 cm



25 cm

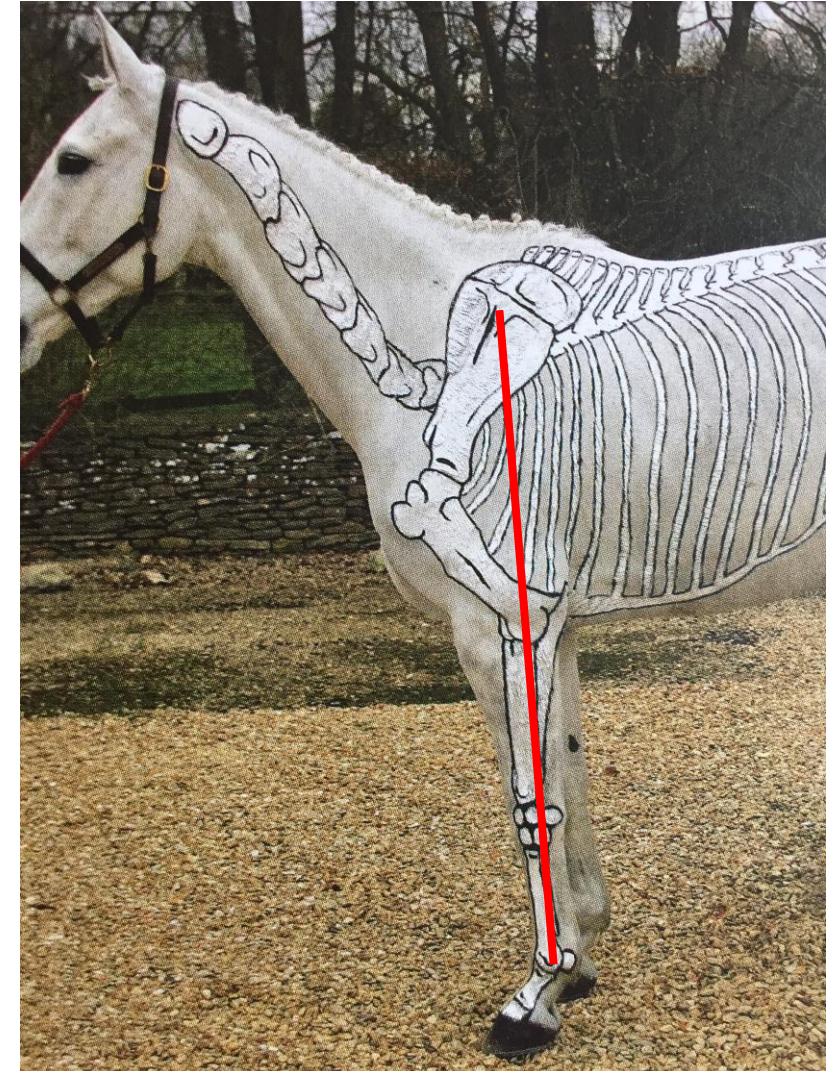
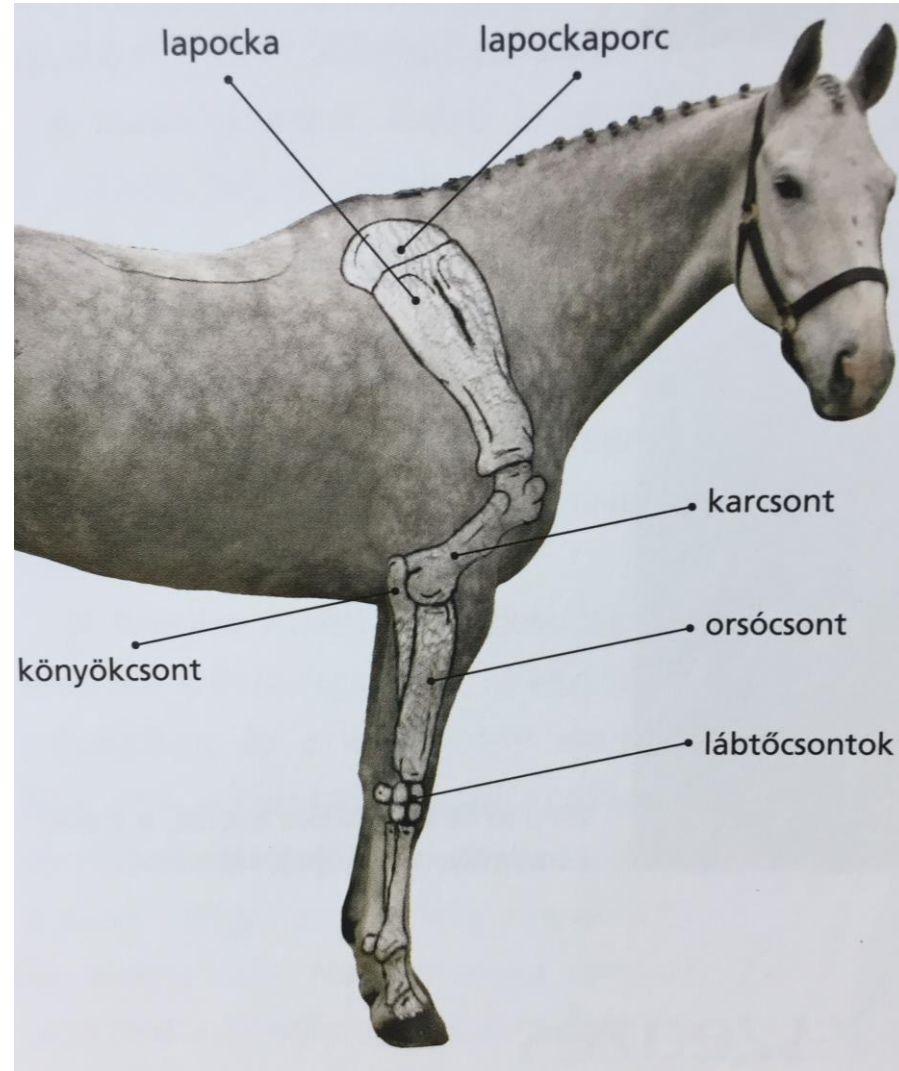
# Elülső lábak oldalról 0-5 pont

Az elülső láb tengelye oldalról nézve egyenes és függőleges. Ha a lábtónél hátrafele megtörik borjúállásról, ha előrefelé térdes lábállásról beszélünk. Mindkettő hiba, a borjúállás a használhatóság tekintetében súlyosabb!

Hiba az előre, vagy hátraállított lábállás.

A szár hossza nem haladhatja meg az alkar 2/3-ának hosszát!

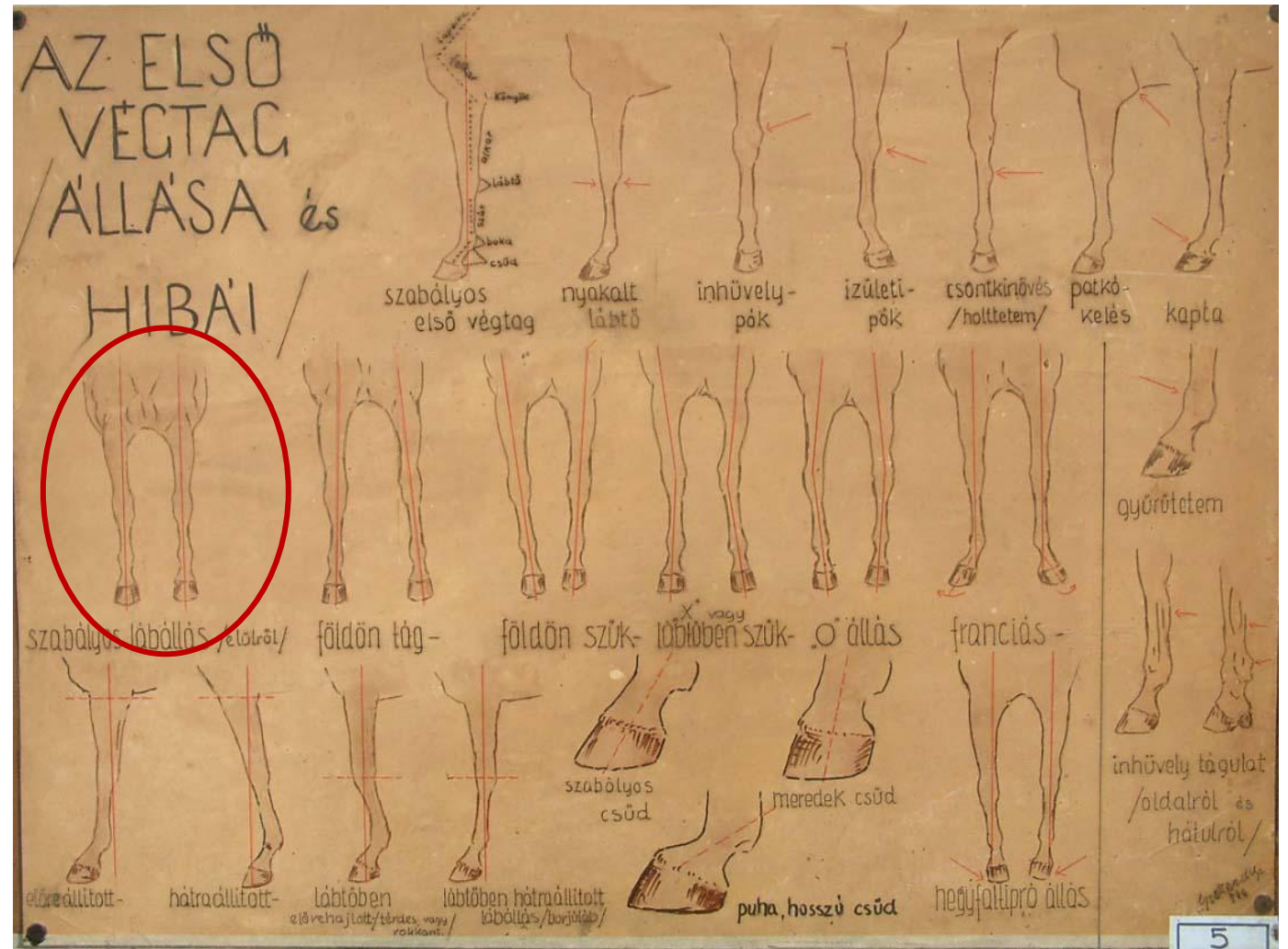
A csüd  $45 - 55^\circ$ -ot zár a talajjal. Az ennél meredekebb csüd rugalmatlan, a laposabb szögű rendszerint gyenge.



# Elülső lábak előlről 0-5 pont

A vállbúbból lebocsájtott függőlegessel kell egybe esnie a láb tengelyének.

Gyakori hibák a mellékelt ábrán. Sajnos a muraközi esetében sok hasonló hibával találkozunk.



# Hátulsó lábak oldalról

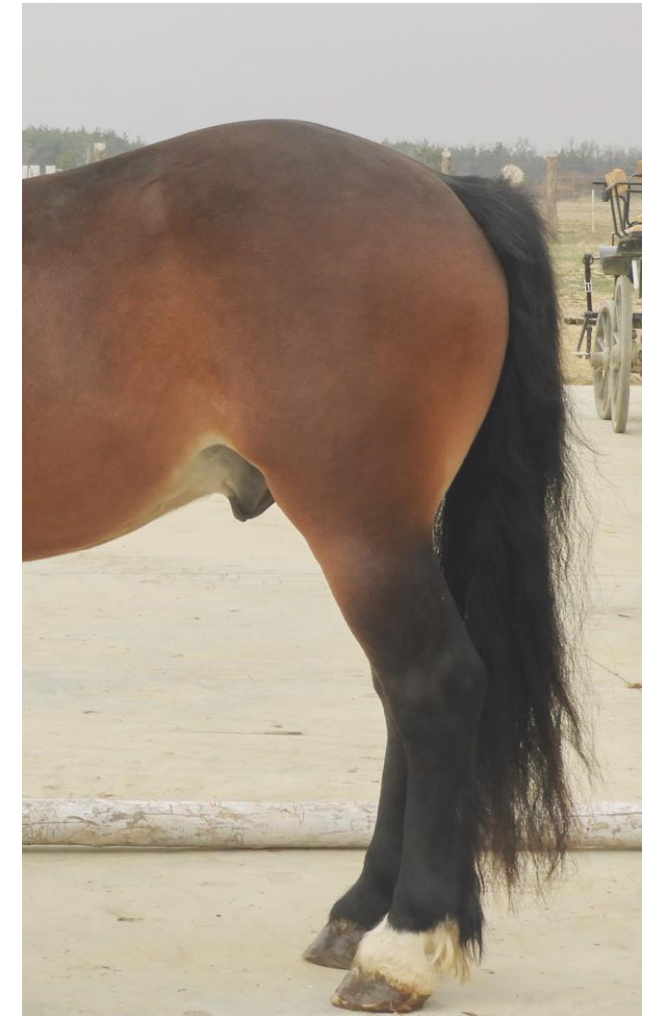
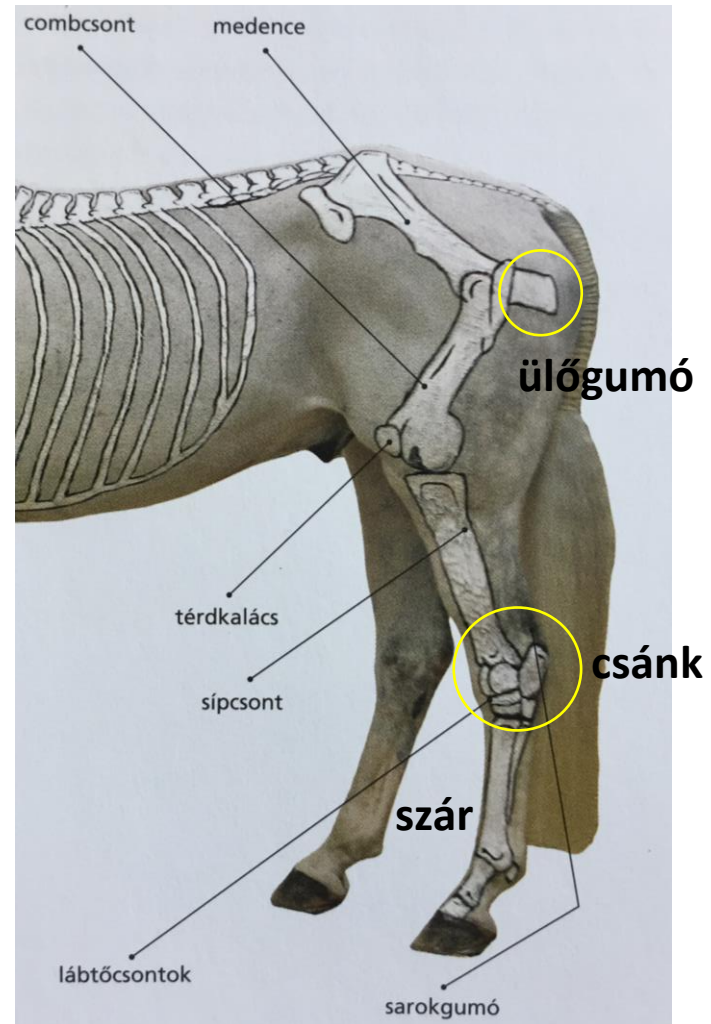
## 0-5 pont

Az ülőgumóból lebocsájtott egyenes egybeesik a hátulsó szárral.

Az alcomb jól izmolt, a szár inai erősek.  
Az alcomb hosszú, a szár rövid, a csüd muraközi esetében zömök, erős.

A muraközínél kis mértékű kardosság elfogadható, a nyitott csánk hiba.

A hátulsó csüdök valamivel meredekebbek az elülsőkénél, talajjal bezárt szöge  $50 - 60^\circ$ . A meredekebb csüd rugalmatlan, a laposabb szögű rendszerint gyenge.



Enyhén kardos





Extrém kardos



Nyitott csánk

# Hátulsó lábak hátulról 0-5 pont

A szabályos hátulsó láb tengelye egybeesik az ülőgumókból lebocsájtott függőleges egyenessel.

Ha a csánk ízületek beljebb esnek azt tehenes/gacsos állásnak nevezzük, ha a tengelyen kívül, azt dongás lábállásnak

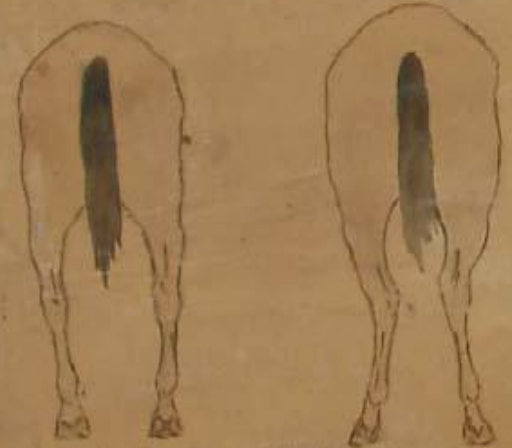
A fajtarekonstrukcióban nagyon gyakran előforduló hiba a talajon szűk állás és járás, mely nem kívánatos.



# A HÁTSÓ LÁB, a COMB és a CSÁNK



szabályos hátsó láb    kardállás    karóállás    has alá állított -    hátra állított lábállás



dongás állás    tehén, vagy gacsos állás



nyurga comb    béka comb    nyúl comb / hátulról és oldalról /



szabályos csánk    rövid csánk    kivágott csánk    keskeny csánk    fűzött csánk    burkolt csánk    csánkpók    őztetem    nyúltetem    sarokpók    inhüvelypók    tokszalagtágulás

# Paták

arányosság, szilárdság  
0-5 pont

Kívánatos a korrekt szerkezetű, egyenletesen kopó pata.

**Elülső paták:**

Szöge: 45 – 55 °

Aránya: hegyfal:oldalfal:sarokfal

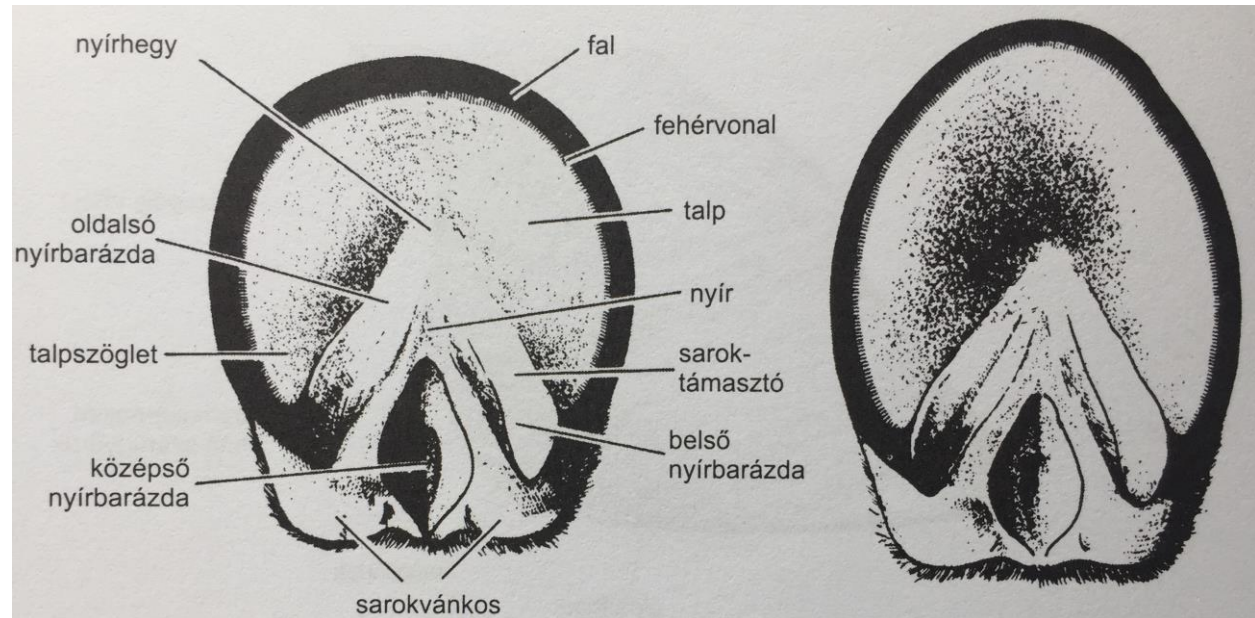
3 : 2 : 1

**Hátulsó paták:**

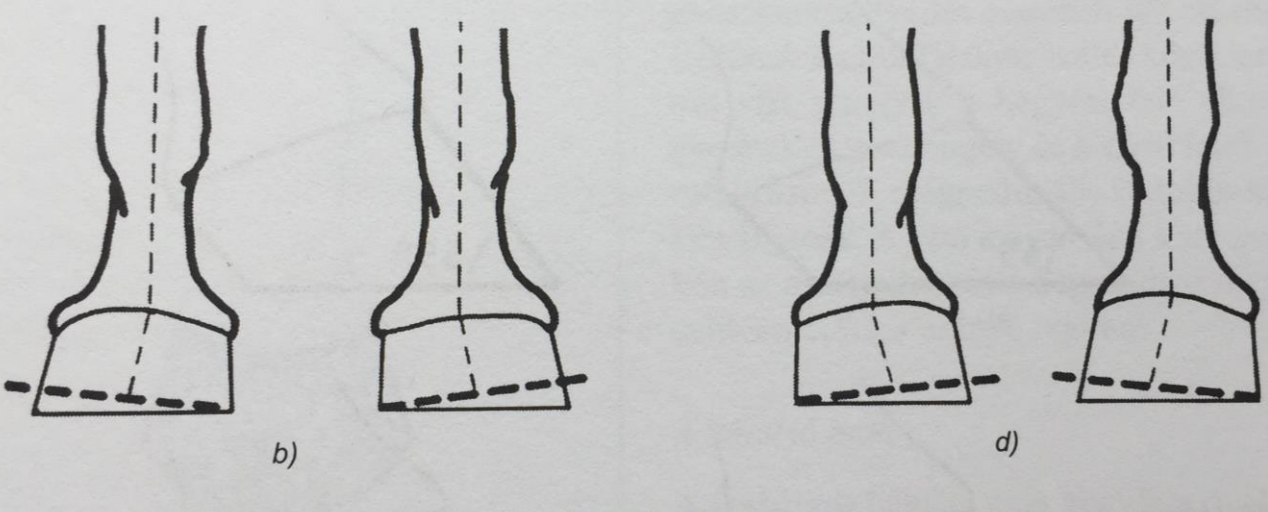
Szöge: 50 – 60 °

Aránya: hegyfal:oldalfal:sarokfal

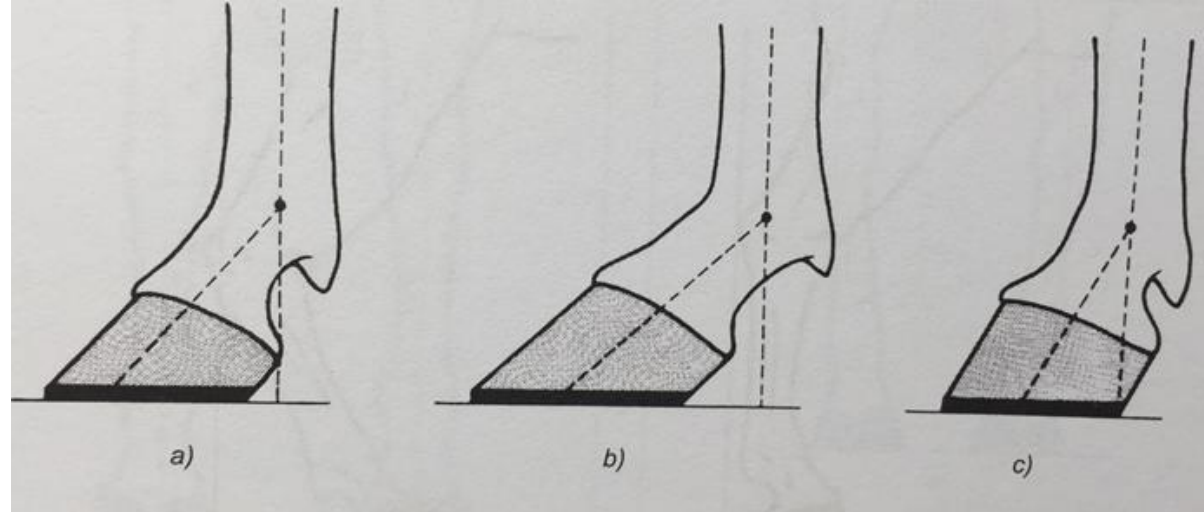
4 : 3 : 2



A muraközinél sajnos gyakori (gyakran az elmaradt lábvégápolás okán) a deformált, terült pata. A freibergi sokat javított ezen a téren.



211. ábra. a) Franciás pataalakulás túl hosszú külső fal miatt;  
 b) hegyfaltipró állás túl hosszú belső fal miatt



206. ábra. Egy szabályos lábvég-patatengellyel rendelkező pata oldalnézeti képe:  
 a) szabályos; b) túl puha; c) túl meredek



# Ízületek 0-5 pont



Terjedelmes, de száraz  
ízületek kívánatosak,  
amelyek arányosak a ló  
tömegességével.



Túl finom, melegvérűs

# Izmoltság 0-5 pont

A jóizmotság az erő kifejtés egyik fő feltétele, munkaló révén erre nagy figyelmet kell fordítani.



# Szőrzet

## Sörény, bokaszőr

### 0-5 pont

A sörény egyoldalra fésülhető



A bokaszőr nem túl dús



kívánatos



sok és dús



# Mozgásbírálát

Megítélése lépésben és ügetésben történik oldalról, szemből és hátulról. Minden jármódban élénk, könnyed, térnyerő, közepesen akciós.



# Lépés

## Hossz 0-10 pont

Az inga kilengésének hosszát kell értékelni, ez átlagosan 70-90 cm. Ideálisan az első patanyomába bele-, vagy azon túllép.

## Lendület 0-10 pont

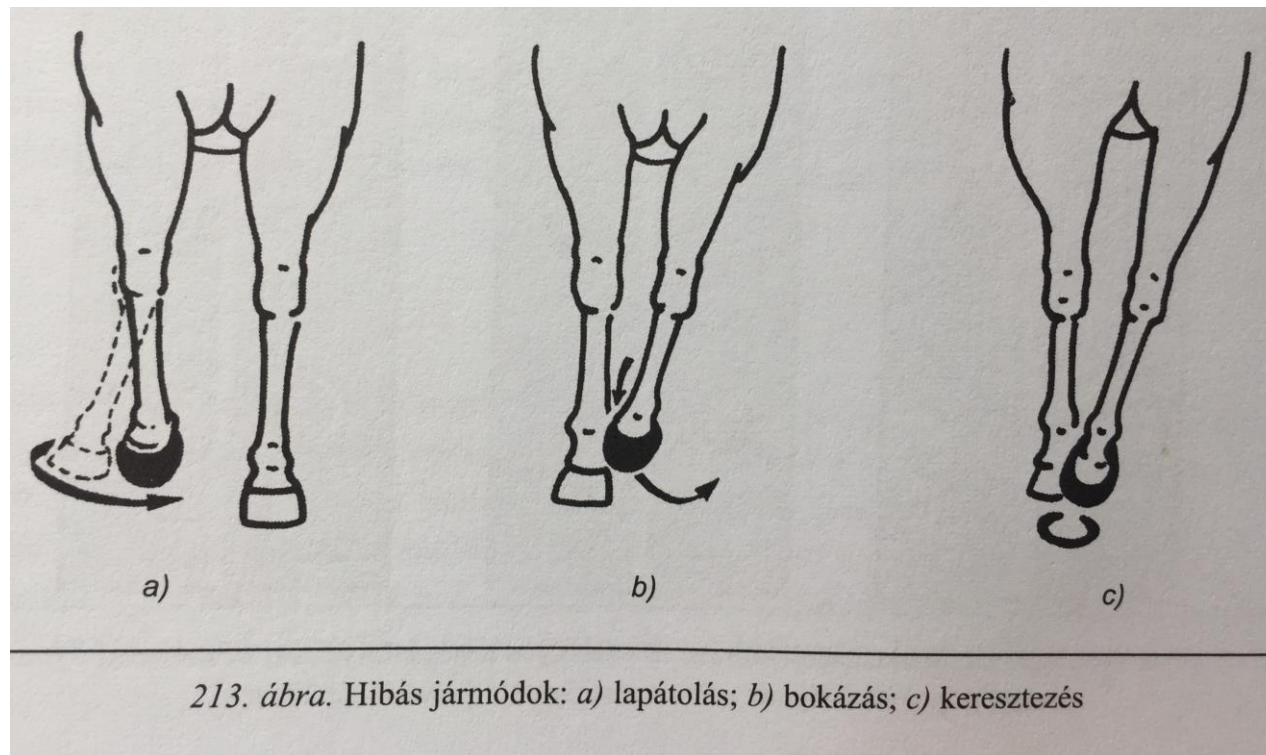
Akciósság: eléggé emeli-e a lábát, előretörekvő, élénk



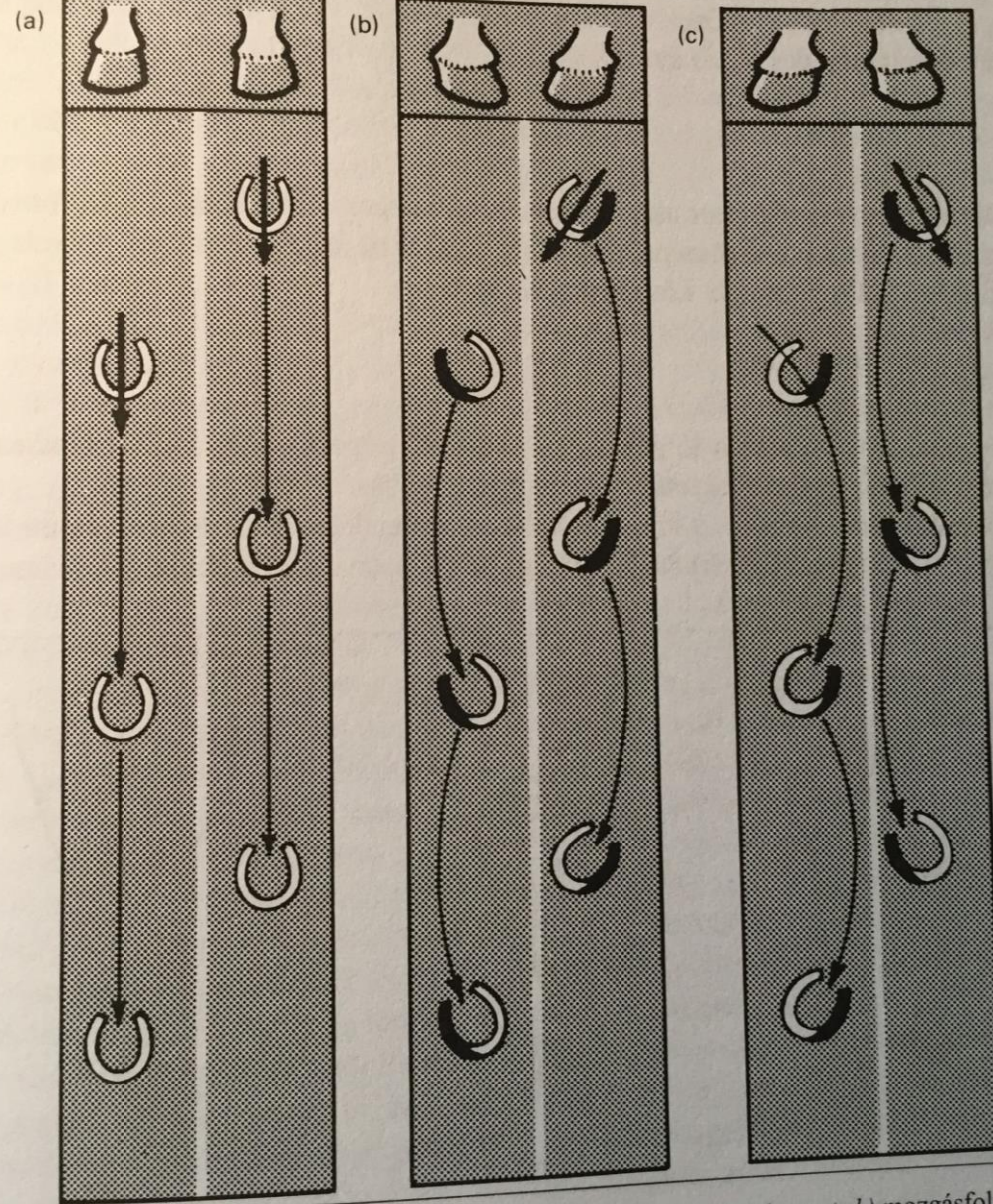
# Lépés

## Szabályosság 0-10 pont

Négy szabályos ütemben egymást követő patadobbanás kell hallani. A lábak tengelye szemből és hátulról nézve is a mozgás irányával és az egyenesre állított ló gerincével párhuzamosan halad.



További elnevezések: a) kanalazás b) kaszálás c) zsinórozás



212. ábra. Az elülső lábak mozgásfolyamata: a) szabályos mozgásfolyamat; b) mozgásfolyamat hegyfaltipró lábállásnál; c) mozgásfolyamat franciás lábállásnál



# Ügetés

## **Hossz 0-10 pont**

A muraközi lónál már 200-250 cm jónak értékelhető

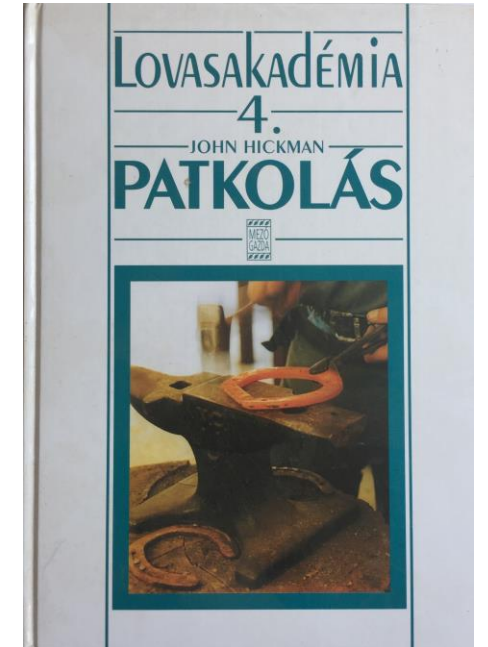
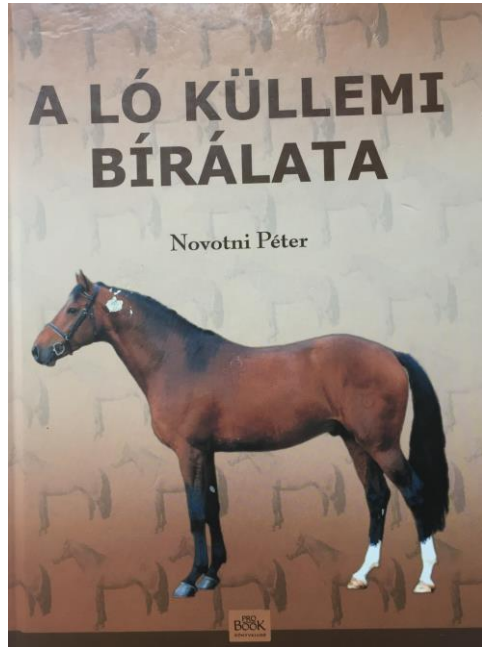
## **Lendület 0-10 pont**

A lapocka dőlésének szöge nagyban befolyásolja az elülső lábak térölelését. A tolóerő kifejtéséhez a hát, a far és a hátsó végtagok izomzatának könnyed, de erőteljes munkája szükséges, továbbá a csánkok korrekt szögelése a súlypont alá lépéshez. Cél a hidegvérű lónál lendületesebb, haladósabb ügetés.

## **Szabályosság 0-10 pont**

Két szabályos ütemben egymást követő patadobbanás kell hallani. Oldalról a lebegési fázis bírálendő, annak hiányában, nehézkes, mackós. A lábak tengelye (akár a lépésnél) szemből és hátulról nézve is a mozgás irányával és az egyenesre állított ló gerincével párhuzamosan halad.

# Felhasznált irodalmak és képek/ábrák



Az előadásban szereplő ábrákat Szekendy Szaniszló készítette.



MURAKÖZI LÓ  
TENYÉSZTÉSÉÉRT EGYESÜLET

TENYÉSZTÉSÉÉRT EGYESÜLET  
MURAKÖZI LÓ

